

Katarzyna Ryszewska (UNIWERSYTET JANA KOCHANOWSKIEGO W KIELCACH)
ORCID: 0000-0002-2692-4872

Jan Bartys (1909–1940) – obiecujący archeolog, zamordowany w Katyniu

DOI: 10.25951/8472

STRESZCZENIE

Jan Bartys, archeolog i muzealnik, jako pracownik Muzeum Polskiej Akademii Umiejętności w Krakowie uczestniczył m.in. w projekcie przekopania monumentalnego kopca Krakusa oraz w badaniach starożytnej kopalni rud żelaza w Rudkach koło Nowej Słupi. Bartys był archeologiem bardzo wszechstronnym, interesującym się wszystkimi epokami prehistorycznymi oraz okresem średniowiecza. W trakcie niezbyt długiej, ale owocnej kariery archeologicznej zdążył opublikować osiem artykułów naukowych, ponadto pozostawił po sobie wartościową dokumentację z nieopublikowanych badań. Stanowi ona do dziś bardzo pożyteczny materiał dla badaczy poszczególnych stanowisk archeologicznych oraz historyków archeologii. Jego pomyslnie rozwijającą się karierę zawodową zakończył wybuch II wojny światowej i uczestnictwo w kampanii wrześniowej. Uwięziony przez Sowietów w obozie w Kozielsku, został zamordowany w kwietniu 1940 r. w Katyniu.

SŁOWA KLUCZOWE: Jan Bartys, Kraków, archeologia, okres międzywojenny, Kozielsk, Katyń.

SUMMARY

Jan Bartys (1909–1940) – a Budding Archaeologist, Murdered in Katyn

Jan Bartys, an archaeologist and a museologist, as an employee of the Museum of Polish Academy of Learning in Cracow, participated among others in a spectacular project of excavating the monumental Krakus Mound, and in the research of ancient iron ore mine in Rudki near Nowa Słupia. Bartys was a very versatile archaeologist. He was interested in all periods of pre-history and the Middle Ages. During his not too long, but a successful archaeological career, he published eight research papers. He is the author of valuable unpublished records. Nowadays, they constitute very useful references for researchers at archaeological sites. His promising professional career was finished by the outbreak of the Second World War and his participation

in Polish September Campaign. Bartys was imprisoned in Kozielsk camp by Soviets. He was murdered in Katyn in April 1940.

KEYWORDS: Jan Bartys, Cracow, archaeology, interwar period, Kozielsk, Katyn.

Jan Bartys to przedwcześnie zmarły archeolog i muzealnik, którego pomyślnie rozwijającą się drogę zawodową zakończył wybuch II wojny światowej, a następnie śmierć w Katyniu. Działalność Bartysa na niwie prehistorii nie doczekała się jeszcze osobnego opracowania, aczkolwiek bywał wymieniany w pracach dotyczących historii polskiej archeologii¹ oraz w artykułach poświęconych niektórym stanowiskom archeologicznym². Jego skrócony życiorys znajdujemy w opublikowanym w 1948 r. wspomnieniu pośmiertnym³, został też wymieniony w kilku publikacjach poświęconych ofiarom zbrodni katyńskiej⁴. Jedno ze wspomnianych opracowań stanowi komentarz do przytoczonych w nim fragmentów notatek Jana Bartysa z czasu jego pobytu w obozie w Kozielsku⁵. Niniejszy artykuł został

¹ S. Nosek, *Zarys historii badań archeologicznych w Polsce*, Wrocław–Warszawa–Kraków 1967, s. 91, 95–96; A. Abramowicz, *Historia archeologii polskiej. XIX i XX wiek*, Warszawa–Łódź 1991, s. 124, 139; J. Machnik, *J. Bartys i J. Fitzke jako badacze neolitu i początków epoki brązu*, „Sprawozdania z Posiedzeń Komisji Naukowych. Polska Akademia Nauk. Oddział w Krakowie” t. 34, (1990), wyd. 1992, s. 7–9; A. Tyniec, *Wkład J. Bartysa i J. Fitzkego do badań nad okresem wędrówek ludów i okresem wczesnego średniowiecza*, „Sprawozdania z Posiedzeń Komisji Naukowych. Polska Akademia Nauk. Oddział w Krakowie” t. 34, (1990), wyd. 1992, s. 9–10.

² H. Zoll-Adamikowa, *Wczesnośredniowieczne cmentarzyska szkieletowe Małopolski. Cz. II. Analiza*, Wrocław 1971; D. Czernek, *Starożytna kopalnia rud żelaza w Rudkach (Sosnowce), stanowisko 2/16, w świetle badań archeologicznych Stefana Krukowskiego, przeprowadzonych w latach 1933–1934, w 50 lat badań nad starożytnym hutnictwem świętokrzyskim*. *Archeologia – metalurgia – edukacja*, red. S. Orzechowski, I. Suliga, Kielce 2006, s. 91–95; A. Tyniec, *Kopiec Kraka dwa razy przekopany*, „Materiały Archeologiczne” 2018, t. 42, s. 235–248.

³ T. Reyman, *Śp. Mgr. Jan Bartys*, „Przegląd Archeologiczny” R. 24, 1948, t. 8, z. 1, s. 135.

⁴ M.M. Blombergowa, *Groby archeologów w Katyniu. Uzupełnienie i poprawki biogramów*, „Przegląd Archeologiczny” 1992, t. 39, s. 179–181; też, *Reprezentanci nauki polskiej – ofiarami zbrodni katyńskiej*, w: *Charków – Katyń – Twer: w sześćdziesiąt rocznicę zbrodni*, red. A. Kola, J. Sziling, Toruń 2001, s. 71; też, *Uczni polscy rozstrzelani w Katyniu, Charkowie i Twerze*, „Analecta” 2000, t. 9, s. 20–21; *Lista Katyńska. Jeńcy obozów Kozielsk Ostaszków Starobielsk. Zaginieni w Rosji Sowieckiej*, oprac. A. Moszyński, Warszawa 1989, s. 20; J. Tucholski, *Mord w Katyniu. Kozielsk Ostaszków Starobielsk*, Warszawa 1991, s. 72; S. Zając, *Pokój Wam. Ocalić od zapomnienia*, Kraków 1994, s. 27–28.

⁵ M.M. Blombergowa, *Archeologa Jana Bartysa pamiętnik z Kozielska*, „Analecta” 2006, t. 15, s. 279–292.

oparty przede wszystkim na materiałach źródłowych zachowanych w Archiwum Muzeum Archeologicznego w Krakowie (MAK), Pracowni Dokumentacji Naukowej Państwowego Muzeum Archeologicznego (PMA) w Warszawie, Archiwum Narodowym w Krakowie, a także publikowanych tekstach pióra Bartysa i jego współpracowników.

Jan Bartys (rys. 1) urodził się 5 października 1909 r. w Krakowie jako syn Michała i Marii⁶. Uczył się m.in. w Gimnazjum św. Anny w tym samym mieście, a po zakończeniu edukacji szkolnej podjął studia na Uniwersytecie Jagiellońskim (UJ) z zakresu geografii i prehistorii, które ukończył w 1932 r.⁷ W trakcie studiów zaangażował się w prace Koła Naukowego Prehistoryków UJ, którego członkowie uczestniczyli m.in. w archeologicznych badaniach terenowych organizowanych przez Muzeum Archeologiczne Polskiej Akademii Umiejętności (Muzeum PAU) prowadzonych w ramach tzw. Pogotowia Ratunkowego Wykopalisk⁸. Bartys brał wówczas udział w badaniach w Złotej koło Sandomierza⁹ i pobliskim Samborcu, prowadzonych z ramienia Państwowego Grona Konserwatorów Zabytków Przedhistorycznych (PGKZP) oraz PMA, kierowanych przez ówczesnego konserwatora okręgu zachodniomałopolskiego Józefa Żurowskiego i przewodniczącego PGKZP, a następnie dyrektora PMA, Romana Jakimowicza¹⁰.



Rys. 1. Jan Bartys

Źródło: Archiwum Muzeum Archeologiczne w Krakowie (Archiwum MAK), Mgr Jan Bartys (1909–1940), sygn. SP 2.

⁶ M.M. Blombergowa, *Uczni polscy*, s. 20–21.

⁷ Archiwum Muzeum Archeologicznego w Krakowie (Archiwum MAK), Mgr Jan Bartys (1909–1940), sygn. SP 2, Życiorys (rękopis); T. Reyman, *Śp. Mgr. Jan Bartys*, s. 135.

⁸ M. Woźny, *Włodzisław Demetrykiewicz (1859–1937): prehistoryk z przełomu epok*, Kraków 2018, s. 391.

⁹ S. Nosek, *Zarys historii*, s. 85.

¹⁰ K. Ryszewska, *Działalność Państwowego Grona Konserwatorów Zabytków Przedhistorycznych (1920–1928) na terenie województwa kieleckiego*, „Kwartalnik Historii Nauki i Techniki” 2020, t. 65, nr 1, s. 5759.

Badania prowadzone w Złotej w latach 1925–1930, na kilku zlokalizowanych tam stanowiskach archeologicznych, należały do najszerzej zakrojonych prac wykopaliskowych w międzywojennej Polsce. Przyniosły one bardzo wartościowe rezultaty, dostarczając informacji na temat osadnictwa grup ludności żyjących w tym miejscu we wszystkich epokach pradziejowych oraz w okresie średniowiecza. W pracach na stanowiskach w Złotej oraz w kilku pobliskich miejscowościach uczestniczyli także studenci UJ i Uniwersytetu Warszawskiego, w tym Jan Bartys (w 1930 r.)¹¹, a owe wykopaliska stały się dla nich szkołą w doskonaleniu metod prac terenowych¹². Gdy w 1930 r. doszło do odkrycia w Samborcu, pow. sandomierski, stanowiska „Niwa Dworska”, Żurowski zlecił przeprowadzenie tam badań Kazimierzowi Salewiczowi, w tym czasie studentowi geografii i archeologii pradziejowej. W wykopaliskach uczestniczył także Jan Bartys¹³, który opublikował ich wyniki w 1935 r.¹⁴

Badania objęły obszar szkieletowego cmentarzyska „wczesnohistorycznego”, w którego obrębie przebadano 68 pochówków, z których każdy został scharakteryzowany przez autora artykułu. Bartys wymienił także wszystkie znalezione w grobach przedmioty, w tym najczęściej fragmenty naczyń ceramicznych, ozdoby, pozostałości drewnianych wiader z żelaznymi obręczami i żelazne noże. Wyjątkowym okazem był obficie zdobiony kościany igielnik (rys. 2), stanowiący bardzo rzadkie znalezisko nepropoliczne¹⁵. W obrębie trzech pochówków odnaleziono ułamki srebrnych monet z XI i XII w., co umożliwiło Bartysowi datowanie cmentarzyska na początek XII stulecia¹⁶.

¹¹ J. Żurowski, *Ogólne wyniki badań archeologicznych w Złotej pow. Sandomierz w latach 1926–1930*, „Sprawozdania z Czynności i Posiedzeń Polskiej Akademii Umiejętności” 1934, t. 39, nr 5, s. 31.

¹² K. Ryszewska, *Historia badań archeologicznych w czasach II Rzeczypospolitej na obszarze województwa kieleckiego. Część I: lata 1918–1928*, Kielce 2021, s. 47–48, 190.

¹³ Potwierdzają to listy J. Bartysa skierowane do J. Żurowskiego; Archiwum Narodowe w Krakowie, Akta osób i rodzin – zbiór szczątków zespołów, Żurowski Józef 1930–1931, sygn. 29/645/341, List z 26 IX 1930, r., k. 192/30; List z 16 X 1930 r., k. 206/30.

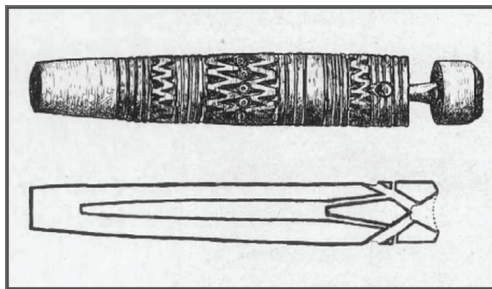
¹⁴ J. Bartys, *Wczesnohistoryczne cmentarzysko szkieletowe we wsi Samborzec, pow. Samborzec*, „Przegląd Archeologiczny” R. 15–16, 1935–1936, t. 5, s. 171–178.

¹⁵ H. Zoll-Adamikowa, *Wczesnośredniowieczne cmentarzyska szkieletowe Małopolski. Cz. II*, s. 74.

¹⁶ J. Bartys, *Wczesnohistoryczne cmentarzysko*, s. 178. W nowszej publikacji ramy chronologiczne użytkowania cmentarzyska przesunięto na czasy od połowy XI do połowy XII w.; H. Zoll-Adamikowa, *Wczesnośredniowieczne cmentarzyska szkieletowe Małopolski. Cz. I. Źródła*, Wrocław 1966, s. 93.

Kolejne prace wykopaliskowe, w których uczestniczył Jan Bartys w trakcie studiów, zostały przeprowadzone w Goszycach, w pow. miechowskim. Były one reakcją na informację skierowaną do rektora UJ, nadesłaną przez właściciela majątku w Goszycach inżyniera Romualda Kerna, o dokonywanych tam podczas prac ziemnych przypadkowych odsłonięciach ludzkich szkieletów, ułamków glinianych naczyń i kawałków wypalanej gliny. Kern zadeklarował przy tym, że „najchętniej służy gością

i podwodami dla czynników naukowych, któreby raczyły zainteresować się tym terenem”¹⁷. Z następnych listów inżyniera wynika, że władze UJ przekazały sprawę Muzeum PAU i dalszą korespondencję w tej sprawie prowadził dr Tadeusz Reyman¹⁸, archeolog i historyk, od 1929 r. pomocnik kustosa w Muzeum PAU¹⁹. Ekipę wysłaną do Goszyc 16–18 kwietnia 1931 r. stanowili Jan Bartys oraz jego kolega ze studiów Jan Fitzke²⁰. Odkryli oni w goszyckim lesie (stanowisko 1) pozostałości grobu ciepłanego, przypisanego następnie kulturze grobów kloszowych z okresu lateńskiego epoki żelaza²¹. Odnaleziono tam także kilkadziesiąt



Rys. 2. Igielnik ze stanowiska „Niwa Dworska” w Samborcu

Źródło: J. Bartys, *Wczesnohistoryczne cmentarzysko szkieletowe we wsi Samborzec, pow. Samborzec*, „Przegląd Archeologiczny” R. 15–16, 1935–1936, t. 5, ryc. 7.

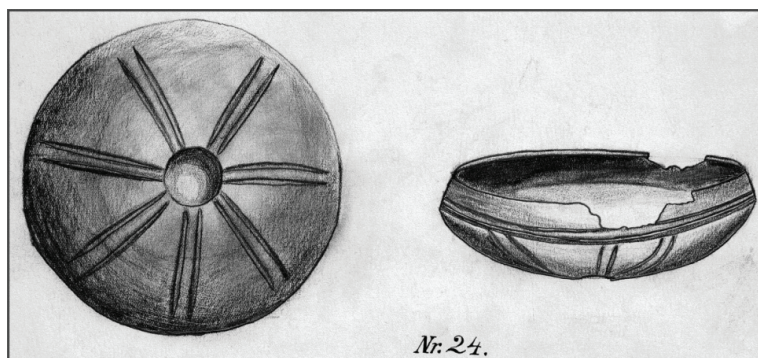
¹⁷ Archiwum MAK, Katalog stanowisk, Teczka Goszyce, Odpis pisma R. Kerna skierowanego do Rektora UJ z 20 I 1931 r.

¹⁸ Tamże, List R. Kerna do T. Reymana z 2 II 1931 r.; Pismo sygnowane przez Muzeum PAU skierowane do R. Kerna z 2 V 1931 r.; List R. Kerna do T. Reymana z 6 XI 1931 r.; List R. Kerna do T. Reymana z 15 VII 1934 r.

¹⁹ M. Woźny, *Tadeusz Reyman (1899–1955) – żołnierz i muzealnik. Ciekawe życie w niespokojnych czasach*, „Materiały Archeologiczne” 2015, t. 40, s. 256–258.

²⁰ Po ukończeniu studiów Jan Fitzke prowadził badania na wielu stanowiskach archeologicznych, w 1936 r. podjął pracę w Muzeum Wołyńskiego Towarzystwa Przyjaciół Nauk w Łucku i jego najważniejszy dorobek związany jest z badaniami stanowisk województwa wołyńskiego; szerzej: J. Fitzke, *Z Wołynia: 1936–1939. Fragmenty spuścizny piśmienniczej*, oprac. A. Gaczoł, W.J. Kowalów, Biały Dunajec–Ostróg 2009; S.K. Kozłowski, *Kwiat Królestwa. Archeologów polskich pokolenie trzecie*, Warszawa–Łódź 2015, s. 180–181.

²¹ Archiwum MAK, Katalog stanowisk, Teczka Goszyce, Sprawozdanie z badań terenowych przeprowadzonych w r. 1931 z ramienia Muz. Arch. P.A.U.; J. Bartys, *Materiały prehistoryczne z Goszyc pow. miechowski*, „Przegląd Archeologiczny” R. 15–16, 1935–1936, t. 5, z. 2, s. 184.



Rys. 3. Misa ze stanowiska 1 w Goszycach

Źródło: Archiwum MAK, Teczka Goszyce.

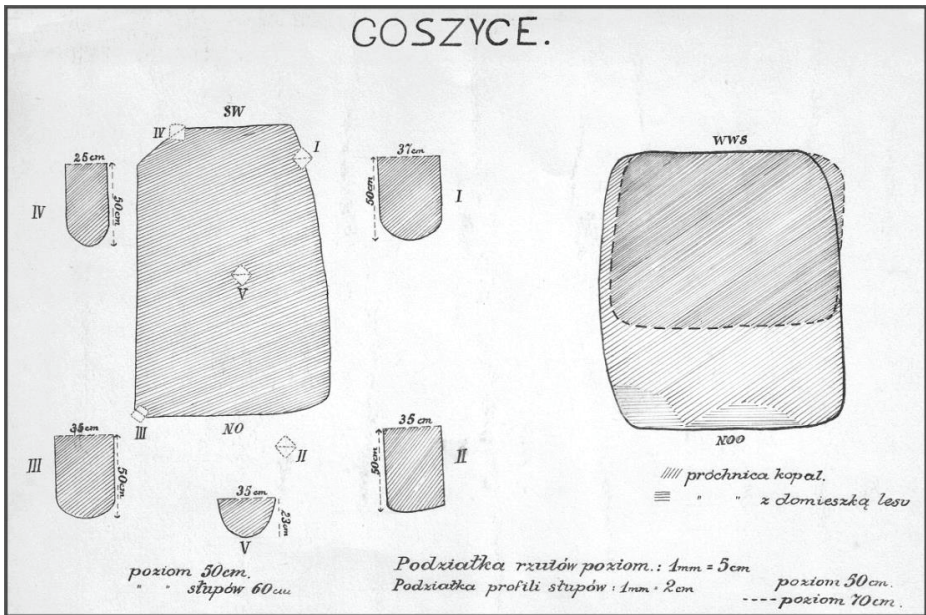
fragmentów naczyń ceramicznych, w tym ułamki misy, którą udało się zrekonstruować (rys. 3).

W efekcie kolejnych badań kierowanych przez Reymana, przeprowadzonych w Goszycach na polu „Zachmielnica” (stanowisko 2) 17–27 czerwca 1931 r., badacze natrafili na ułamki ceramiki kultury trzcinieckiej z epoki brązu, ślady osadnictwa z okresu rzymskiego oraz pochówki szkieletowe wczesnośredniowiecznego cmentarzyska „rządowego”²². Zachowały się pozostałości 2 chat osady z wczesnej fazy okresu rzymskiego wzniesionych na planie zbliżonym do prostokąta (rys. 4). W ich wnętrzach znaleziono ślady palenisk, ułamki naczyń ceramicznych, nieliczne wyroby żelazne oraz szczątki zwierząt hodowlanych²³. W pobliżu odkryto kolejne obiekty w postaci jam i pozostałości palenisk oraz naczynia ceramiczne i ich fragmenty, z których część, barwy siwej, wykonano za pomocą koła garncarskiego, co pozwoliło Bartysowi na trafne datowanie owych znalezisk na późną fazę okresu rzymskiego. Badania cmentarzyska objęły 9 pochówków, z których 4 były wyposażone w kabłączki skroniowe (rys. 5), stanowiące we wczesnym średniowieczu bardzo popularną ozdobę kobiecej głowy. Pochodzący z jednego z grobów srebrny denar krzyżowy (rys. 5) umożliwił datowanie cmentarzyska na XI w.²⁴

²² Archiwum MAK, Katalog stanowisk, Teczka Goszyce, Niedatowana notatka; J. Bartys, *Materiały prehistoryczne*, s. 181; tenże, *Osada z wczesnego okresu wpływów kultury prowincjonalno-rzymskiej w Goszycach pow. miechowskiego*, „Przegląd Archeologiczny” R. 15–16, 1933–1934, t. 5, z. 1, s. 104–107.

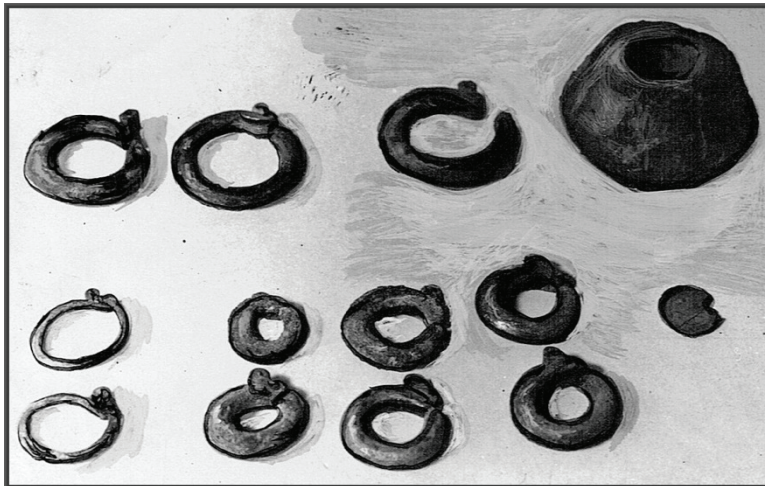
²³ J. Bartys, *Osada z wczesnego okresu*, s. 105–107.

²⁴ J. Bartys, *Materiały prehistoryczne*, s. 181–184.



Rys. 4. Chaty ze stanowiska 2 w Goszycach (rzuty poziome)

Źródło: Archiwum MAK, Teczka Goszyce.



Rys. 5. Kabłączki skroniowe, gliniany przęślik oraz denar krzyżowy z grobów wczesnośredniowiecznego cmentarzyska w Goszycach

Źródło: Archiwum MAK, Teczka Goszyce.

W okresie studiów Jan Bartys, wraz z innymi studentami UJ oraz świeżo upieczonymi absolwentami tej uczelni, pracował również jako wolontariusz w Muzeum PAU, uczestnicząc m.in. w inwentaryzacji zbiorów tej placówki. Pomogło to adeptowi prehistorii w napisaniu pracy magisterskiej dotyczącej „Siekier kamiennych w zbiorach krakowskich”²⁵.

W 1933 r. Bartys ukończył Szkołę Podchorążych Rezerwy Piechoty w Zambrowie. W kolejnych latach odbywał ćwiczenia wojskowe w różnych jednostkach, uzyskując 1 stycznia 1936 r. stopień podporucznika²⁶. Rok 1933 przyniósł mu również zatrudnienie na stanowisku asystenta w Muzeum PAU, gdzie pracował do 1938. Praca ta obejmowała m.in. inwentaryzację zgromadzonych artefaktów, ich stopniowe opracowanie oraz publikację wybranych znalezisk. Należało do nich zestawienie zabytków z okolic Sulechowa nad Dłubnią z miedzianymi zausznicami oraz naczyniem zdobionym ornamentem sznurowym, stanowiące potwierdzenie faktu przetrwania tego rodzaju ornamentyki do wczesnej epoki brązu²⁷.

Archeolog kontynuował także, prowadzone w trakcie przygotowywania pracy magisterskiej, badania nad wyrobami kamiennymi i krzemiennymi. Wskazuje na to list sygnowany przez Muzeum PAU skierowany do Muzeum Książąt Czartoryskich dotyczący udostępnienia zabytków tego typu „panu mgr. Janowi Bartsowi”, który „pracuje w Muzeum Arch. P.A.U. i na Uniwersytecie Jagiellońskim nad pewnym typem siekier kamiennych”²⁸. W efekcie powstał obszerny „Katalog naukowy Jana Bartysa”, w którym badacz scharakteryzował zabytki krzemienne ze 160 miejscowości²⁹. Każda z kart Katalogu zawiera stosunkowo dokładną charakterystykę konkretnego zabytku lub ich zbioru wraz z rysunkami (rys. 6). Obecnie „Katalog naukowy Jana Bartysa”, zachowany w Archiwum MAK, pozostaje rozproszony, należące do niego karty znajdują się w teczkach poszczególnych miejscowości z aktualnego Katalogu stanowisk, a w teczce zawierającej spuściznę archeologa pozostawiono jedynie karty dotyczące okazów pochodzących z miejsc

²⁵ A. Abramowicz, *Historia archeologii*, s. 125; Archiwum MAK, Mgr Jan Bartys (1909–1940), sygn. SP 2, Katalog naukowy Jana Bartysa (część).

²⁶ S. Zając, *Pokój Wam*, s. 27.

²⁷ J. Bartys, *Nowe stanowisko małopolskiej grupy ceramiki sznurowej*, „Przegląd Archeologiczny” R. 19, 1937, t. 6, z. 1, s. 96–99. Dziś omawiane zabytki wiąże się z wczesną fazą kultury mierzanowickiej z początku epoki brązu. Były to pierwsze materiały tej kultury odnalezione w okolicach Krakowa; J. Machnik, *J. Bartys i J. Fitzke*, s. 9.

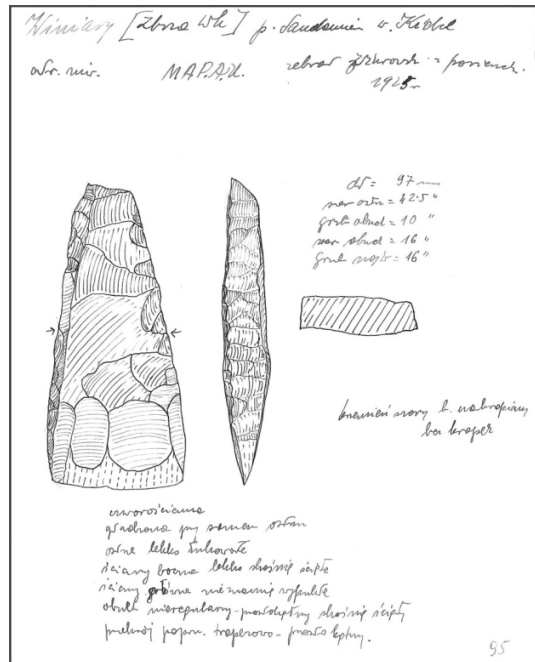
²⁸ Archiwum MAK, Mgr Jan Bartys (1909–1940), sygn. SP 2, List Muzeum PAU skierowany do dyrektora Muzeum Książąt Czartoryskich z 24 I 1934 r.

²⁹ Tamże, Spis miejscowości uwzględnionych przez J. Bartysa we własnym katalogu naukowym.

niewzględzonych w tym ostatnim Katalogu.

Jako asystent Muzeum PAU Bartys uczestniczył również w kolejnych wykopaliskach, prowadzonych najczęściej pod kierunkiem bardziej doświadczonych badaczy. Ponownie wziął udział w badaniach archeologicznych kierowanych przez Tadeusza Reymana, tym razem prowadzonych w Tropiszowie (1933 r.) i Rosiejowie (1934 r.)³⁰. Kontynuował też współpracę z Józefem Żurowskim, której efektem było jedno z najważniejszych zadań powierzonych młodemu archeologowi w trakcie jego zawodowej kariery, a mianowicie przebadanie kopca Kraka. Jednym z inicjatorów przekopania sławnego kopca był Marian Dąbrowski, poseł na Sejm II RP (w latach 1921–1935)

i założyciel wydawnictwa *Ilustrowany Kurier Codzienny*. Ofiarował on znaczną kwotę na realizację projektu PAU³¹, w której obrębie we wrześniu 1933 r. powołano Komitet Badań Kopca Krakusa³². W jego skład weszli przedstawiciele wielu



Rys. 6. Przykładowa karta z Katalogu naukowego Jana Bartysa prezentująca krzemianą siekierkę ze stanowiska „Zbrza Wielka”

Źródło: Archiwum MAK, Katalog stanowisk, Teczka Winiary, Z katalogu naukowego Jana Bartysa.

³⁰ T. Reyman, *Śp. Mgr. Jan Bartys*, s. 135; T. Reyman, *Piece garncarskie fabrycznej osady w Tropiszowie z okresu późno-rzymskiego*, „Z Otchłani Wieków” 1934, t. 9, z. 3–5, s. 50–56; tenże, *Sprawozdanie z badań kopca wschodniego w Rosiejowie w pow. pińczowskim*, „Sprawozdania z Czynności i Posiedzeń Polskiej Akademii Umiejętności” 1934, t. 39, nr 9, s. 24–25.

³¹ Archiwum MAK, Katalog stanowisk, Teczka Kopiec Krakusa, Pismo J. Żurowskiego do Mieczysława Dąbrowskiego, redaktora „Kuriera Literacko-Naukowego” z 14 XII 1932 r.; Pismo Mariana Dąbrowskiego do Sekretarza Generalnego PAU prof. Stanisława Kutrzeby z 14 VI 1933 r.; *Zagadka kopca Krakusa*, „Kalendarz Ilustrowanego Kurjera Codziennego na rok 1933” t. 6, s. 90.

³² Archiwum MAK, Katalog stanowisk, Teczka Kopiec Krakusa, Protokół z posiedzenia w sprawie rozkopania Kopca Krakusa z 30 VI 1933 r.; Protokół z posiedzenia w sprawie

dyscyplin naukowych (humanistycznych, przyrodniczych, technicznych)³³. Badania kopca (rys. 7) przeprowadzono w latach 1934–1937 pod kierunkiem Józefa Żurowskiego, a po jego śmierci w 1936 r. pod kierownictwem Romana Jakimowicza. Praktycznie jednak, co przyznał Żurowski, „pracę w terenie bezpośrednio prowadził [...] mgr Jan Bartys. Prowadził on dziennik ogólny i drugi badawczy, w którym notował wszystkie spostrzeżenia, rysował plany, ważniejsze szczegóły itp.”³⁴. Był on także autorem artykułu opisującego okoliczności podjęcia badań kopca oraz prezentującego ich wstępne rezultaty³⁵.



Rys. 7. Kopiec Krakus. Widoczna platforma do transportu ziemi wykopanej z kopca oraz robotnicy z taczkami na terenie wykopaliisk, fotograf nieznan

Źródło: Narodowe Archiwum Cyfrowe, sygn. 3/1/0/10/1027a.

Pełne opracowanie i publikacja wyników badań nastąpiły jednak dopiero w latach sześćdziesiątych XX w., co było możliwe dzięki zachowaniu w zbiorach MAK

Kopca Krakusa z 1 VIII 1933 r.; Protokół z drugiego posiedzenia Ścisłego Komitetu badań Kopca Krakusa z 5 V 1934 r.

³³ Tamże, J. Żurowski, referat „W sprawie badań Kopca Krakusa”; Notatki J. Żurowskiego na temat badań na Kopcu Krakusa.

³⁴ J. Żurowski, *Wyniki badań nad szczytem (czapką) kopca Krakusa*, „Sprawozdania z Czynności i Posiedzeń Polskiej Akademii Umiejętności” 1935, t. 40, nr 3, s. 86.

³⁵ J. Bartys, *Kopiec Krakusa*, „Z Otchłani Wieków” 1934, t. 9, z. 6, s. 90–95.

wydobytych zabytków, a także części dzienników i notatek Bartysa³⁶ oraz rysunków ilustrujących różne etapy wykopalisk³⁷. Rudolf Jamka, autor opracowania zawierającego sumaryczne rezultaty przekopania kopca Kraka, podkreślił wartość „dokumentacji terenowej świetnie wykonanej przez mgra J. Bartysa”³⁸. Wyniki badań oceniono jednak jako nie do końca udane, gdyż we wnętrzu obiektu nie znaleziono oczekiwanego centralnego pochówku³⁹. Nie udało się także precyzyjnie określić czasu usypania kopca. Niemniej uznano, że odnaleziona w jego obrębie (4 m poniżej szczytu) moneta Bolesława II czeskiego świadczy o istnieniu kopca już w drugiej połowie X w. Odkryte również w jego górnej części (na głębokości od 1,96 do 5,30 m) korzenie dębu (rys. 8) wskazują na usypanie kopca w czasach przed przyjęciem chrześcijaństwa⁴⁰, zapewne w okresie od połowy VII do końca VIII w., a obecność pod nasypem okucia awarskiego sugeruje, że nastąpiło to nie później niż pod koniec VIII w.⁴¹



Rys. 8. Korzenie dębu wydobyte na poziomie 3 m poniżej szczytu kopca, fotograf nieznanymi

Źródło: Narodowe Archiwum Cyfrowe, sygn. 3/1/0/10/1026.

³⁶ Archiwum MAK, Katalog stanowisk, Teczka Kopiec Krakusa, J. Bartys, Kopiec Krakusa. Inwentarz 1934–1937, ss. 72; Odręczne notatki J. Bartysa – sprawozdania z prac wykonanych w związku z wykopaliskami na Kopcu Krakusa, spis wykonanych rysunków i profili, ss. 24.

³⁷ Tamże, Kopiec Krakusa. Plany, mapki, rysunki zabytków.

³⁸ R. Jamka, *Wyniki badań wykopaliskowych na kopcu Krakusa w Krakowie*, „Slavia Antiqua” 1965, t. 12, s. 183–230.

³⁹ Archiwum MAK, Katalog stanowisk, Teczka Kopiec Krakusa, Ku wiecznej rzeczy pamięci, pismo prezesa PAU z 28 VII 1937 r.; A. Tynieć, *Kopiec Kraka*, s. 236, 245.

⁴⁰ R. Jamka, *Wyniki badań*, s. 203–205, 223–226; A. Tynieć, *Kopiec Kraka*, s. 238.

⁴¹ R. Jamka, *Wyniki badań*, s. 227.

Kolejnym archeologiem, z którym współpracował Jan Bartys, był Stefan Krukowski, wówczas kustosz PMA. W 1933 r. Bartys został członkiem ekipy kierowanej przez Krukowskiego oraz geologa Jana Samsonowicza, prowadzącej w tym i następnym roku badania ratownicze w Rudkach koło Nowej Słupi. Prace te były reakcją na doniesienia pracowników kopalni rudy żelaza w Rudkach o odsłonięciu w jej północnej części śladów starych wyrobisk górniczych⁴² oraz znalezieniu zabytków ruchomych, w tym wyrobów krzemienych, brązowych, żelaznych, drewnianych oraz ceramicznych, ofiarowanych następnie do zbiorów PMA⁴³. Wykopaliska, sfinansowane częściowo ze środków przekazanych PMA przez Macieja Rogowskiego, prezesa Związku Polskich Hut Żelaznych⁴⁴, ujawniły kolejne pozostałości dawnej eksploatacji górniczej oraz ślady osadnictwa kultury przeworskiej z okresu rzymskiego⁴⁵. Z korespondencji prowadzonej przez Bartysa ze Stefanem Krukowskim wynika, że między oboma badaczami doszło wówczas do konfliktu. Krukowski miał zastrzeżenia wobec wystąpienia Bartysa na zebraniu Koła Prehistoryków UJ, podczas którego ten ostatni podzielił się z uczestnikami spotkania informacjami na temat badań prowadzonych w Rudkach. Bartys był bardzo zaskoczony reakcją Krukowskiego, pisząc: „nigdy nie przypuściłbym, iż mogą istnieć jakieś powody, które nakazałyby w bezwzględnej tajemnicy utrzymywać wyniki jakichkolwiek prac archeologicznych”, niemniej przeprosił kustosza PMA za zaistniałą sytuację⁴⁶. Najwyraźniej Bartysowi udało się ułagodzić Krukowskiego, gdyż wziął udział w badaniach przeprowadzonych przez kustosza PMA w 1936 r. na stanowiskach paleolitycznych w Piekarach koło Krakowa⁴⁷.

⁴² Państwowe Muzeum Archeologiczne. Pracownia Dokumentacji Naukowej, Teczka Rudki, gm. Nowa Słupia, b. pow. Kielce, Pismo Ludwika Sawickiego „w sprawie ochrony kopalni przedhistorycznej” skierowane do Wydziału Nauki M.W.R.i.O.P. z 6 X 1932 r. z załączonym odpisem pisma górnika Antoniego Lisiewicza; Pismo R. Jakimowicza skierowane do A. Lisiewicza z 4 X 1932 r.

⁴³ Tamże, Pisma R. Jakimowicza skierowane do „Pana Górnika Łysenki” i do inżyniera Zbysława Roehra z 22 VII 1933 r.

⁴⁴ Tamże, Pismo M. Rogowskiego skierowane do S. Krukowskiego jako kustosza PMA z 6 VII 1933 r; Pismo R. Jakimowicza skierowane do M. Rogowskiego z 7 VII 1933 r.

⁴⁵ Wyniki omawianych badań zostały opublikowane dopiero po wielu latach na podstawie materiałów zachowanych w zbiorach PMA; D. Czernek, *Starożytna kopalnia*, s. 91–102.

⁴⁶ Państwowe Muzeum Archeologiczne. Zbiory Cyfrowe (PMA ZC), Spuścizna Stefana Krukowskiego, Kartka J. Bartysa skierowana do S. Krukowskiego z 14 XII 1933 r, sygn. PL PMA 1-1-2-1-100-2; List J. Bartysa do S. Krukowskiego z 21 XII 1933 r, sygn. PL PMA 1-1-2-1-101-1.

⁴⁷ W. Morawski, *Kompleks stanowisk paleolitycznych w Piekarach*, w: *Prof. Stefan Krukowski (1890–1982): działalność archeologiczna i jej znaczenie dla nauki polskiej*, red. J. Lech, J. Partyka, Ojców 1992, s. 163–172.

Młody badacz otrzymał także od Krukowskiego propozycję badań w Krakowie Sowińcu, której jednak nie przyjął w związku z objęciem nowej posady⁴⁸, o czym poniżej.

W 1936 r. Jan Bartys nawiązał współpracę z kolejnym znanym archeologiem – Tadeuszem Sulimirskim, który objął wówczas stanowisko kierownika Katedry Prehistorycznej Archeologii Polski UJ⁴⁹ i został promotorem młodego badacza, szykującego pod jego kierunkiem pracę doktorską. Jako uczestnik seminarium Sulimirskiego Bartys brał udział w organizowanych przez tego pierwszego wycieczkach naukowych. Wyprawa podjęta w marcu 1937 r. wiodła do podkrakowskich Witkowic, gdzie zlokalizowano nowe oraz spenetrowano już znane stanowiska archeologiczne, w tym osadę neolitycznej kultury badeńskiej⁵⁰.

W tym samym 1937 r. Jan Bartys został przez macierzystą placówkę oddelegowany do Muzeum Śląskiego w Katowicach. W liście do Tadeusza Reymana⁵¹ narzekał na niedostatek środków na utrzymanie, pisząc „brak zupełny forsy daje mi się dotkliwie we znaki”, a kolejne słowa listu: „coraz więcej przykrzy się człowiekowi za floriąską bramą i krakowskimi prehistorykami”⁵², dowodzą, że tęsknił za Krakowem i brakowało mu kontaktów z tamtejszym środowiskiem naukowym. W tej sytuacji zdecydował się podjąć próbę zmiany miejsca zatrudnienia i podjął starania o pracę w Wydziale Paleolitycznym PMA w Warszawie. Prowadził w tej sprawie korespondencję z Krukowskim jako kustoszem tego Wydziału oraz z dyrektorem PMA Romanem Jakimowiczem. Ten ostatni zgodził się na przyjęcie Bartysa w poczet pracowników muzeum w charakterze asystenta, jednak młodego archeologa nie zadowoliło zaproponowane mu wynagrodzenie „wg IX stopnia wyposażenia”⁵³. Ponieważ lepsze warunki finansowe zaoferowało mu kierownictwo Muzeum Śląskiego w Katowicach, Bartys objął w 1938 r. posadę kustosa Działu Prehistorii tej ostatniej placówki. Jego zadania objęły m.in. inwentaryzację zbiorów owego działu, w tym niedawno pozyskanych zabytków,

⁴⁸ PMA ZC, Spuścizna Stefana Krukowskiego, List J. Bartysa do S. Krukowskiego z 16 V 1938 r., sygn. PL PMA 1-1-2-1-104-1.

⁴⁹ J. Gurba, *Profesor Tadeusz Sulimirski (1898 – 1983)*, „Rocznik Polonijny” 1984–1985, nr 5–6, s. 356.

⁵⁰ Archiwum MAK, Katalog stanowisk, Teczka Witkowiec, Notatka z wycieczki do Witkowic odbytej pod kierunkiem T. Sulimirskiego 19 III 1937 r.

⁵¹ Archiwum MAK, Korespondencja T. Reymana, sygn. SP 30/72, Trzy listy J. Bartysa do T. Reymana (1937 r.), List niedatowany, k. 10.

⁵² Tamże.

⁵³ PMA ZC, Spuścizna Stefana Krukowskiego, Odpis pisma R. Jakimowicza skierowanego do J. Bartysa z 15 XII 1937 r., sygn. PL PMA 1-1-2-14-63-1.

których charakterystykę opublikował⁵⁴. Zorganizował także, w latach 1937–1938, badania powierzchniowe obejmujące tereny powiatów: rybnickiego, pszczyńskiego, katowickiego i lublinieckiego, podczas których zrejstrował wiele nieznanych dotąd stanowisk archeologicznych⁵⁵. Najważniejsze prace, tym razem wykopaliskowe, sfinansowane przez PAU oraz Komitet Wydawnictw Śląskich, przeprowadził w obrębie grodziska w Starym Bielsku. W opracowaniu poświęconym ich wynikom zaliczył obiekt do „typów grodzisk pierścieniowatych”⁵⁶. W trakcie wykopalisk odsłonił 15 jam produkcyjnych i odpadkowych, „zniszczone hucisko”⁵⁷ (piec hutniczy), pozostałości 3 chat mieszkalnych o drewnianych podłogach i słupowej konstrukcji ścian oraz studnię z drewnianą cembrowiną. W opinii badacza grodzisko funkcjonowało od przełomu XII i XIII do końca XIV lub do XV w. i pełniło funkcję osady produkcyjnej, której mieszkańcy trudnili się przede wszystkim hutnictwem i kowalstwem⁵⁸. W późniejszych latach w Starym Bielsku prowadzono kolejne badania, które miały jednak charakter sondażowy⁵⁹, wobec czego opublikowane wyniki wykopalisk Bartysa nadal stanowią podstawowe źródło wiedzy o tym ciekawym obiekcie. Podczas pracy w Muzeum Śląskim archeolog opublikował także 2 komunikaty związane z jego ówczesną działalnością. W jednym z nich pokrótce scharakteryzował stan badań prehistorycznych w Polsce, ze szczególnym uwzględnieniem województwa śląskiego oraz sformułował cele i zadania Działu Prehistorycznego, opisując przy tym organizowaną przez ów dział wystawę poświęconą pradziejom Śląska⁶⁰. Kolejny krótki tekst zawierał informacje na temat badań terenowych przeprowadzonych w latach trzydziestych na terenie województwa śląskiego przez znanych archeologów: Romana Jakimowicza, Józefa Kostrzewskiego, Józefa Żurowskiego, Włodzimierza Antoniewicza i Rudolfa Jamkę, które przyniosły odkrycie kolejnych stanowisk archeologicznych

⁵⁴ J. Bartys, *Nowe nabytki Działu Prehistorii Muzeum Śląskiego za rok 1938*, w: *Badania prehistoryczne w województwie śląskim*, Kraków 1939, s. 59–60.

⁵⁵ J. Bartys, *Sprawozdanie z poszukiwań terenowych w województwie śląskim w latach 1937 i 1938*, w: *Badania prehistoryczne*, s. 53–58.

⁵⁶ J. Bartys, *Sprawozdanie z badań prehistorycznych w Starym Bielsku w r. 1938*, w: *Badania prehistoryczne*, s. 62.

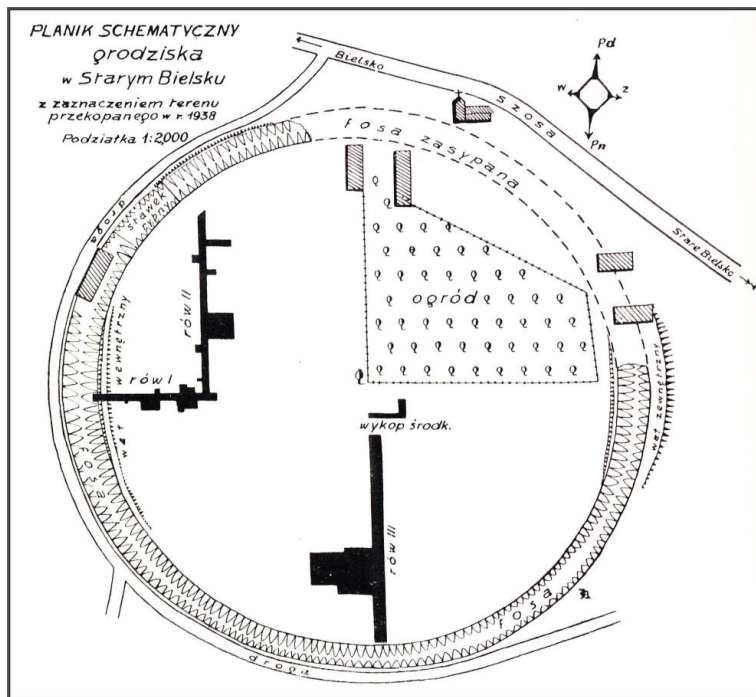
⁵⁷ Tamże, s. 63–68.

⁵⁸ Tamże, s. 69–77.

⁵⁹ M. Płazak, *Stare Bielsko, woj. bielsko-bialskie*, „Informator Archeologiczny” 1977, t. 11, s. 197; też, *Stare Bielsko, woj. bielskie*, „Informator Archeologiczny” 1979, t. 13, s. 186–186.

⁶⁰ J. Bartys, *Z Działu Prehistorycznego Muzeum Śląskiego: dzisiejszy stan badań prehistorycznych w Polsce*, „Komunikat Instytutu Śląskiego w Katowicach” 1937, seria 3, nr 6, s. 1–4.

na tym obszarze, dostarczając zarazem nowych informacji na temat prehistorii regionu⁶¹.



Rys. 9. Plan grodziska w Starym Bielsku sporządzony przez Jana Bartysa

Źródło: *Sprawozdanie z badań prehistorycznych*, ryc. 2.

W momencie wybuchu II wojny światowej Jan Bartys kończył opracowanie rozprawy doktorskiej poświęconej grupie tarnobrzesko-sandomierskiej kultury łuzycyckiej, pisanej pod kierunkiem Tadeusza Sulimirskiego. Nie zdążył jej jednak obronić, gdyż wcielony w końcu sierpnia 1939 r. do wojska, przydzielony do 19 pułku piechoty, wziął udział w kampanii wrześniowej⁶². Przeżycia wojenne i przede wszystkim obozowe zapisywał w kalendarzu kieszonkowym znalezionym w czasie eks-

⁶¹ J. Bartys, *Z najnowszej literatury polskiej z zakresu prehistorii województwa śląskiego*, „Komunikat Instytutu Śląskiego w Katowicach” 1937, seria 3, nr 23, s. 1–4.

⁶² Ppor. Rez. Jan Bartys, Muzeum Katyńskie. Sylwetki Ofiar Zbrodni Katyńskiej, http://sylwetki.muzeumkatynskie.pl/index.php?page=profil_ofiary&id=2 (dostęp: 2.04.2022).

humacji w Katyniu w 1943 r.⁶³ Z lakonicznych notatek Bartysa dowiadujemy się, że wraz ze swoim oddziałem 23 września 1939 r. trafił do niewoli w Werbie, następnie, 27 września przybył do obozu w Szepietówce, stanowiącego punkt zborny NKWD dla jeńców polskich, skąd został wywieziony koleją 29 września. 7 października trafił do obozu jenieckiego NKWD w Putywlu, którego głównym ośrodkiem był tzw. Gorodok⁶⁴, czyli zrujnowane zabudowania dawnego klasztoru prawosławnego⁶⁵. Na początku listopada został przeniesiony do obozu w Kozielsku, gdzie przebywał do początku kwietnia 1940 r. Notatki Bartysa dotyczą przede wszystkim kwestii bytowych, w tym ograniczonych racji żywnościowych, problemów z utrzymaniem higieny, dolegliwości zdrowotnych. Nie brak też informacji o pogodzie i prowadzonej korespondencji, a także drobnych rozrywkach, czyli grze w karty oraz w szachy (samodzielnie wystrugane), występach zorganizowanego w obozie chóru oficerskiego. Więźniowie wygłaszali też pogadanki na rozmaite tematy i uczestniczyli w mszach odprawianych przez „ks. dziekana”. Bartys pisał też kilkakrotnie o kontaktach z kolegą ze studiów Janem Fitzkiem⁶⁶, osadzonym w tym samym obozie i następnie również zamordowanym w Katyniu⁶⁷. Najbardziej przejmujący fragment zapisków dotyczy Wigilii, w trakcie której panował „nastrój poważny, smutny [...] wielu płakało”, doskwierały „przykre myśli o najdroższych”. Dwa ostatnie wpisy w notatniku Bartysa brzmią: „Wielkanoc, Święcone/dziekan/, przemówienie komendanta Sali Jeszcze Polska nie zginęła życzenia” (z 24 marca 1940 r.) oraz „list od Maryśki z Krakowa” (z 30 marca 1940 r.)⁶⁸.

5 marca 1940 r. Biuro Polityczne KC WKP(b) podjęło decyzję o rozstrzelaniu polskich jeńców przebywających w obozach w Kozielsku, Starobielsku i Ostaszkow-

⁶³ Małopolskie w katyńskich dokumentach dr Robla, Notatka zespołu dr Jana Robla na temat dokumentów znalezionych przy zwłokach numer 5 – 9 kart, https://ipn.gov.pl/ftp/wystawy/malopolskie_w_katynskich_dokumentach/html/plansza03b.html (dostęp: 16.10.2021).

⁶⁴ Archiwum MAK, Mgr Jan Bartys (1909–1940), Odpis notatek w kalendarzu kieszonkowym 1939–1940 (kserokopia), k. 1–2.

⁶⁵ E. Frącki, W. Materski, *Katyni, Dokumenty zbrodni*, t. 1, Warszawa 1995, s. 156–157.

⁶⁶ Archiwum MAK, Mgr Jan Bartys (1909–1940), Odpis notatek, k. 1–6.

⁶⁷ *Zabici w Katyniu: alfabetyczny spis 4415 jeńców polskich z Kozielska zabitych w kwietniu–maju 1940, według źródeł sowieckich, polskich i niemieckich*, oprac. A. Gurjanow, A. Dzieńkiewicz, Moskwa 2013, s. 260–261; M.M. Blombergowa, *Uczeni polscy*, s. 23; też, *Reprezentanci nauki polskiej*, s. 73; S.K. Kozłowski, *Archeologiczne królestwo Wernera Radiga w Generalnym Gubernatorstwie*, Kraków 2012, s. 85; Ppor. rez. Jan Fitzke, Muzeum Katyńskie. Sylwetki Ofiar Zbrodni Katyńskiej, http://sylwetki.muzeumkatynskie.pl/index.php?page=profil_ofiary&id=287 (dostęp: 11.04.2022).

⁶⁸ Archiwum MAK, Mgr Jan Bartys (1909–1940), Odpis notatek, k. 3–6.

wie⁶⁹, co dotyczyło także Jana Bartysa. Został on odesłany do dyspozycji UNKWD na obwód smoleński, a następnie zamordowany w Katyniu. Autorzy spisanego 21 lipca 1943 r. protokołu z badań dokumentów zachowanych przy jego zwłokach, na podstawie kalendarzyka z zakreślonymi kolejnymi dniami pobytu archeologa w niewoli, wyrazili przypuszczenie, że ostatnim dniem życia Bartysa był 6 kwietnia 1940 r.⁷⁰ Data ta została po latach przytoczona także w publikacji omawiającej zawartość jego notatek⁷¹. Pomimo odnalezienia owego kalendarza, w rezultacie pomyłki, w kilku innych opracowaniach podano kolejną błędną datę śmierci Bartysa w Katyniu, określoną na 15 marca 1940 r.⁷², która widnieje do tej pory na internetowej stronie Instytutu Pamięci Narodowej⁷³. Obecnie jednak wiadomo, że nazwisko Jana Bartysa znalazło się na liście wywozowej nr 025/2, paginacja 457, poz. 21 z 9 kwietnia 1940 r. i najprawdopodobniej został on rozstrzelany 13 lub 14 kwietnia 1940 r.⁷⁴

Jan Bartys zasługuje na naszą pamięć nie tylko dlatego, że był w latach swojej aktywności zawodowej jednym z niezbyt jeszcze wielu profesjonalnych archeologów, lecz także dlatego, że podczas krótkiej kariery zdołał w wybranej przez siebie dziedzinie nauki wiele osiągnąć. Już jako student miał okazję wziąć udział w jednej z najważniejszych kampanii wykopaliskowych czasów II Rzeczypospolitej zorganizowanej w okolicach Złotej koło Sandomierza. Ponadto członkostwo w Kole Naukowym Prehistoryków UJ umożliwiło mu uczestnictwo w wykopaliskach prowadzonych na wielokulturowych stanowiskach w Goszycach, stanowiących miejsca osadnictwa zarówno pradziejowego, jak i średniowiecznego. Z kolei dzięki zatrudnieniu w Muzeum PAU w Krakowie miał możliwość kontynuowania nawiązanej podczas studiów współpracy z wybitnymi krakowskimi prehistorykami Tadeuszem Reymanem i Józefem Żurowskim, co w tym drugim wypadku zaowocowało uczestnictwem w spektakularnym projekcie przekopania monumentalnego kopca Krakusa. Znakomicie opracowana przez

⁶⁹ J. Sziling, *Decyzja Biura Politycznego WKP(b) z 5 marca 1940. Geneza i realizacja*, w: *Charaków – Katyń – Twer*, s. 9–16.

⁷⁰ Małopolskie w katyńskich dokumentach dr Robla, Notatka zespołu dr Jana Robla na temat dokumentów znalezionych przy zwłokach numer 5 – 9 kart, https://ipn.gov.pl/ftp/wystawy/malopolskie_w_katynskich_dokumentach/html/plansza03b.html (dostęp: 16.10.2021).

⁷¹ M.M. Blombergowa, *Archeologa Jana Bartysa pamiętnik*, s. 282.

⁷² S. Zając, *Pokój Wam*, s. 28; M.M. Blombergowa, *Groby archeologów*, s. 180.

⁷³ Małopolskie w katyńskich dokumentach dr Robla, https://ipn.gov.pl/ftp/wystawy/malopolskie_w_katynskich_dokumentach/html/plansza03a.html (dostęp: 4.04.2022)

⁷⁴ *Zabici w Katyniu*, s. 139; Obóz w Kozielsku, <https://dlibra.karta.org.pl/dlibra/publication/38205/edition/30984/content> (dostęp: 15.04.2022).

Bartysa dokumentacja z tych ostatnich wykopalisk umożliwiła opracowanie i publikację wyników owych bardzo szeroko zakrojonych badań wiele lat po ich zakończeniu. Duże znaczenie dla naukowego rozwoju Jana Bartysa miała również współpraca z czołowym prehistorykiem warszawskim Stefanem Krukowskim związana m.in. udziałem w badaniach starożytnej kopalni rud żelaza w Rudkach koło Nowej Słupi. Ponadto ostanie lata pracy Bartysa przyniosły odkrycie i przebadanie stanowisk archeologicznych na terenie Śląska. Jan Bartys był archeologiem bardzo wszechstronnym. Zainteresowania epoką kamienia realizował, pisząc pracę magisterską oraz opracowując katalog wyrobów krzemienych i kamiennych, a także biorąc udział w wykopaliskach na stanowiskach paleolitycznych w Piekarach. Interesował się również epokami brązu i żelaza, czego dowiódł nie tylko udziałem w wykopaliskach na stanowiskach z tych epok, lecz także opracowaniem pracy doktorskiej poświęconej kulturze łużyckiej, której niestety nie zdążył obronić. Nie unikał również badań stanowisk z okresu średniowiecza, takich jak cmentarzysko w Samborcu i grodzisko w Starym Bielsku. Bartys jest autorem 8 wartościowych artykułów naukowych, z których większość zaopatrzył w interesujący materiał ilustracyjny w postaci rysunków i zdjęć zabytków, mapek, planów i przekrojów stanowisk. Podobnie wartościowa jest dokumentacja z nieopublikowanych badań i pozostałe materiały wchodzące w skład spuścizny Bartysa zachowanej w Muzeum Archeologicznym w Krakowie, w tym wspomniany „Katalog naukowy Jana Bartysa”. Do dziś stanowią one niezwykle pożyteczny materiał dla badaczy poszczególnych stanowisk oraz historyków archeologii. Również wojenne i obozowe zapiski Bartysa są przydatnym źródłem dla archeologów i historyków. Pozostaje ogromnie żałować, że tak dobrze się zapowiadająca kariera naukowa młodego badacza została nagle przerwana, a jego życie tragicznie i przedwcześnie zakończone.

BIBLIOGRAFIA (BIBLIOGRAPHY)

Źródła archiwalne

Archiwum Muzeum Archeologicznego w Krakowie

Mgr Jan Bartys (1909–1940), sygn. SP 2:

Katalog naukowy Jana Bartysa (część); Odpis notatek w kalendarzu kieszonkowym 1939–1940 (kserokopia); Spis miejscowości uwzględnionych przez J. Bartysa we własnym katalogu naukowym; Życiorys.

Korespondencja T. Reymana, sygn. SP 30/72:

Trzy listy J. Bartysa do T. Reymana (1937 r.).

Katalog stanowisk:

Teczka Goszyce: List R. Kerna do T. Reymana z 2 II 1931 r.; List R. Kerna do T. Reymana z 6 XI 1931 r.; List R. Kerna do T. Reymana z 15 VII 1934 r.; Niedatowana notatka; Odpis pisma R. Kerna skierowanego do Rektora UJ z 20 I 1931 r.; Pismo sygnowane przez Muzeum PAU skierowane do R. Kerna z 2 V 1931 r.; Sprawozdanie z badań terenowych przeprowadzonych w r. 1931 z ramienia Muz. Arch. P.A.U.

Teczka Kopiec Krakusa: J. Bartys, Kopiec Krakusa. Inwentarz 1934–1937, ss. 72; J. Żurowski, referat „W sprawie badań Kopca Krakusa”; Kopiec Krakusa. Plany, mapki, rysunki zabytków; Ku wiecznej rzeczy pamięci, pismo prezesa PAU z 28 VII 1937 r.; Notatki J. Żurowskiego na temat badań na Kopcu Krakusa; Odręczne notatki J. Bartysa – sprawozdania z prac wykonanych w związku z wykopaliskami na Kopcu Krakusa, spis wykonanych rysunków i profili, ss. 24; Pismo J. Żurowskiego do Mieczysława Dąbrowskiego, redaktora „Kuryera Literacko-Naukowego” z 14 XII 1932 r.; Pismo Mariana Dąbrowskiego do Sekretarza Generalnego PAU prof. Stanisława Kutrzeby z 14 VI 1933 r.; Protokół z posiedzenia w sprawie rozkopania Kopca Krakusa z 30 VI 1933 r.; Protokół z posiedzenia w sprawie Kopca Krakusa z 1 VIII 1933 r.; Protokół z drugiego posiedzenia Ścisłego Komitetu badań Kopca Krakusa z 5 V 1934 r.

Teczka Witkowiec, Notatka z wycieczki do Witkowic odbytej pod kierunkiem T. Sulimirskiego 19 III 1937 r.

Archiwum Narodowe w Krakowie

Akta osób i rodzin – zbiór szczątków zespołów, Żurowski Józef 1930–1931, sygn. 29/645/341:

List z 26 IX 1930, r, k. 192/30; List z 16 X 1930 r., k. 206/30.

Państwowe Muzeum Archeologiczne w Warszawie.

Pracownia Dokumentacji Naukowej:

Teczka Rudki, gm. Nowa Słupia, b. pow. Kielce: Pismo Ludwika Sawickiego „w sprawie ochrony kopalni przedhistorycznej” skierowane do Wydziału Nauki M.W.R.i.O..P. z 6 X 1932 r. z załączonym odpisem pisma górnika Antoniego Lisiewicza; Pismo M. Rogowskiego skierowane do S. Krukowskiego z 6 VII 1933 r.; Pismo R. Jakimowicza skierowane do A. Lisiewicza z 4 X 1932 r.; Pisma R. Jakimowicza skierowane do „Pana Górnika Łysenki” i do inżyniera Zbysława Roehra z 22 VII 1933 r.; Pismo R. Jakimowicza skierowane do M. Rogowskiego z 7 VII 1933 r.

Zbiory cyfrowe. Spuścizna Stefana Krukowskiego, sygn. PL PMA 1-1:

Kartka J. Bartysa skierowana do S. Krukowskiego z 14 XII 1933 r.; List J. Bartysa do S. Krukowskiego z 21 XII 1933 r.; List J. Bartysa do S. Krukowskiego z 16 V 1938 r.; Odpis pisma R. Jakimowicza skierowanego do J. Bartysa z 15 XII 1937 r.

Opracowania

Abramowicz A., *Historia archeologii polskiej. XIX i XX wiek*, Warszawa–Łódź 1991.

Bartys J., *Kopiec Krakusa*, „Z Otchłani Wieków” 1934, t. 9, z. 6, s. 90–95.

- Bartys J., *Materiały prehistoryczne z Goszyc pow. miechowski*, „Przegląd Archeologiczny” R. 15–16, 1935–1936, t. 5, z. 2, s. 184.
- Bartys J., *Nowe nabytki Działu Prehistorii Muzeum Śląskiego za rok 1938*, w: *Badania prehistoryczne w województwie śląskim*, Kraków 1939, s. 59–60.
- Bartys J., *Nowe stanowisko małopolskiej grupy ceramiki sznurowej*, „Przegląd Archeologiczny” R. 19, 1937, t. 6, z. 1, s. 96–99.
- Bartys J., *Osada z wczesnego okresu wpływów kultury prowincjonalno-rzymskiej w Goszycach pow. miechowskiego*, „Przegląd Archeologiczny” R. 15–16, 1933–1934, t. 5, z. 1, s. 104–107.
- Bartys J., *Sprawozdanie z badań prehistorycznych w Starym Bielsku w r. 1938*, w: *Badania prehistoryczne w województwie śląskim*, Kraków 1939, s. 61–78.
- Bartys J., *Sprawozdanie z poszukiwań terenowych w województwie śląskim w latach 1937 i 1938*, w: *Badania prehistoryczne w województwie śląskim*, Kraków 1939, s. 53–58.
- Bartys J., *Wczesnohistoryczne cmentarzysko szkieletowe we wsi Samborzec, pow. Samborzec*, „Przegląd Archeologiczny” R. 15–16, 1935–1936, t. 5, s. 171–178.
- Bartys J., *Z Działu Prehistorycznego Muzeum Śląskiego: dzisiejszy stan badań prehistorycznych w Polsce*, „Komunikat Instytutu Śląskiego w Katowicach” 1937, seria 3, nr 6, s. 1–4.
- Bartys J., *Z najnowszej literatury polskiej z zakresu prehistorii województwa śląskiego*, „Komunikat Instytutu Śląskiego w Katowicach” 1938, seria 3, nr 23, s. 1–4.
- Blombergowa M.M., *Archeologa Jana Bartysa pamiętnik z Kozielska*, „Analecta” 2006, t. 15, s. 279–292.
- Blombergowa M.M., *Groby archeologów w Katyniu. Uzupełnienie i poprawki biogramów*, „Przegląd Archeologiczny” 1992, t. 39, s. 179–181.
- Blombergowa M.M., *Reprezentanci nauki polskiej – ofiarami zbrodni katyńskiej*, w: *Charków – Katyń – Twier: w sześćdziesiątą rocznicę zbrodni*, red. A. Kola, J. Sziling, Toruń 2001, s. 65–102.
- Blombergowa M.M., *Uczeni polscy rozstrzelani w Katyniu, Charkowie i Twierze*, „Analecta” 2000, t. 9, s. 7–62.
- Czernek D., *Starożytna kopalnia rud żelaza w Rudkach (Sosnowce), stanowisko 2/16, w świetle badań archeologicznych Stefana Krukowskiego, przeprowadzonych w latach 1933–1934*, w: *50 lat badań nad starożytnym hutnictwem świętokrzyskim. Archeologia – metalurgia – edukacja*, red. S. Orzechowski, I. Suliga, Kielce 2006, s. 91–102.
- Fitzke J., *Z Wołynia: 1936–1939. Fragmenty spuścizny piśmienniczej*, oprac. A. Gaczoł, W.J. Kowalów, Biały Dunajec–Ostróg 2009.
- Frącki E., Materski W., *Katyń, Dokumenty zbrodni*, t. 1, Warszawa 1995.
- Gurba J., *Profesor Tadeusz Sulimirski (1 IV 1898 – 21 VI 1983)*, „Rocznik Polonijny” 1984–1985, nr 5–6, s. 356.
- Jamka R., *Wyniki badań wykopaliskowych na kopcu Krakusa w Krakowie*, „Slavia Antiqua” 1965, t. 12, s. 183–230.

- Kozłowski S.K., *Kwiat Królestwa. Archeologów polskich pokolenie trzecie*, Warszawa–Łódź 2015.
- Lista Katyńska. Jeńcy obozów Kozielsk Ostaszków Starobielsk. Zaginieni w Rosji Sowieckiej*, oprac. A. Moszyński, Warszawa 1989.
- Machnik J., *J. Bartys i J. Fitzke jako badacze neolitu i początków epoki brązu*, „Sprawozdania z Posiedzeń Komisji Naukowych. Polska Akademia Nauk. Oddział w Krakowie” t. 34, (1990), wyd. 1992, s. 7–9.
- Morawski W., *Kompleks stanowisk paleolitycznych w Piekarach*, w: *Prof. Stefan Krukowski (1890–1982): działalność archeologiczna i jej znaczenie dla nauki polskiej*, red. J. Lech, J. Partyka, Ojców 1992, s. 163–172.
- Nosek S., *Zarys historii badań archeologicznych w Polsce*, Wrocław–Warszawa–Kraków 1967.
- Plazak M., *Stare Bielsko, woj. bielskie*, „Informator Archeologiczny” 1979, t. 13, s. 186–186.
- Plazak M., *Stare Bielsko, woj. bielsko-bialskie*, „Informator Archeologiczny” 1977, t. 11, s. 197.
- Reyman T., *Pieć garncarskie fabrycznej osady w Tropiszowie z okresu późno-rzymskiego*, „Z Otchłani Wieków” 1934, t. 9, z. 3–5, s. 50–56.
- Reyman T., *Sprawozdanie z badań kopca wschodniego w Rosiejowie w pow. pińczowskim*, „Sprawozdania z Czynności i Posiedzeń Polskiej Akademii Umiejętności” 1934, t. 39, nr 9, s. 24–25.
- Reyman T., *Śp. Mgr. Jan Bartys*, „Przegląd Archeologiczny” R. 24, 1948, t. 8, z. 1, s. 135.
- Ryszewska K., *Działalność Państwowego Grona Konserwatorów Zabytków Prehistorycznych (1920–1928) na terenie województwa kieleckiego*, „Kwartalnik Historii Nauki i Techniki” 2020, t. 65, nr 1, s. 47–68.
- Ryszewska K., *Historia badań archeologicznych w czasach II Rzeczypospolitej na obszarze województwa kieleckiego. Część I: lata 1918–1928*, Kielce 2021.
- Sziling J., *Decyzja Biura Politycznego WKP(b) z 5 marca 1940. Geneza i realizacja*, w: *Charków – Katyń – Twer: w sześćdziesiątą rocznicę zbrodni*, red. A. Kola, J. Sziling, Toruń 2001, s. 9–16.
- Tucholski J., *Mord w Katyniu. Kozielsk Ostaszków Starobielsk*, Warszawa 1991.
- Tyniec A., *Kopiec Kraka dwa razy przekopany*, „Materiały Archeologiczne” 2018, t. 42, s. 235–248.
- Tyniec A., *Wkład J. Bartysa i J. Fitzkego do badań nad okresem wędrówek ludów i okresem wczesnego średniowiecza*, „Sprawozdania z Posiedzeń Komisji Naukowych. Polska Akademia Nauk. Oddział w Krakowie” t. 34, (1990), wyd. 1992, s. 9–10.
- Woźny M., *Włodzimierz Demetrykiewicz (1859–1937): prehistoryk z przełomu epok*, Kraków 2018.
- Woźny M., *Tadeusz Reyman (1899–1955) – żołnierz i muzealnik. Ciekawe życie w niespokojnych czasach*, „Materiały Archeologiczne” 2015, t. 40, s. 254–269.

Zabici w Katyniu: alfabetyczny spis 4415 jeńców polskich z Kozielska zabitych w kwietniu–maju 1940, według źródeł sowieckich, polskich i niemieckich, oprac. A. Gurjanow, A. Dzienkiewicz, Moskwa 2013.

Zagadka kopca Krakusa, „Kalendarz Ilustrowanego Kuriera Codziennego na rok 1933” t. 6, s. 90.

Zajac S., *Pokój Wam. Ocalić od zapomnienia*, Kraków 1994.

Zoll-Adamikowa H., *Wczesnośredniowieczne cmentarzyska szkieletowe Małopolski. Cz. I. Źródła*, Wrocław 1966.

Zoll-Adamikowa H., *Wczesnośredniowieczne cmentarzyska szkieletowe Małopolski. Cz. II. Analiza*, Wrocław 1971.

Żurowski J., *Ogólne wyniki badań archeologicznych w Złotej pow. Sandomierz w latach 1926–1930*, „Sprawozdania z Czynności i Posiedzeń Polskiej Akademii Umiejętności” 1934, t. 39, nr 5, s. 31–35.

Żurowski J., *Wyniki badań nad szczytem (czapką) kopca Krakusa*, „Sprawozdania z Czynności i Posiedzeń Polskiej Akademii Umiejętności” 1935, t. 40, nr 3, s. ??.

Strony internetowe

Małopolskie w katyńskich dokumentach dr Robla, https://ipn.gov.pl/ftp/wystawy/malopolskie_w_katyńskich_dokumentach/html/plansza03a.html (dostęp: 16.10.2021).

Małopolskie w katyńskich dokumentach dr Robla, Notatka zespołu dr Jana Robla na temat dokumentów znalezionych przy zwłokach numer 5 – 9 kart, https://ipn.gov.pl/ftp/wystawy/malopolskie_w_katyńskich_dokumentach/html/plansza03b.html (dostęp: 16.10.2021).

Obóz w Kozielsku, <https://dlibra.karta.org.pl/dlibra/publication/38205/edition/30984/content> (dostęp: 15.04.2022)

Ppor. rez. Jan Bartys, Muzeum Katyńskie. Sylwetki Ofiar Zbrodni Katyńskiej, http://sylwetki.muzeumkatyńskie.pl/index.php?page=profil_ofiary&id=2 (dostęp: 2.04.2022).

Ppor. rez. Jan Fitzke, Muzeum Katyńskie. Sylwetki Ofiar Zbrodni Katyńskiej, http://sylwetki.muzeumkatyńskie.pl/index.php?page=profil_ofiary&id=287 (dostęp: 11.04.2022).

O autorce:

dr hab. Katarzyna Ryszewska – archeolog i historyk, profesor w Zakładzie Historii XIX w. w Instytucie Historii Uniwersytetu Jana Kochanowskiego w Kielcach.

Zainteresowania badawcze: archeologia architektury, archeologia średniowiecza, historia archeologii w XIX i XX w., życie codzienne na ziemiach polskich w XIX w.

e-mail: kryszewska@ujk.edu.pl